



城市道路路桥、跨江公路桥、跨江铁路桥,三座桥在南京大胜关同框,颇为壮观。陈爱东摄

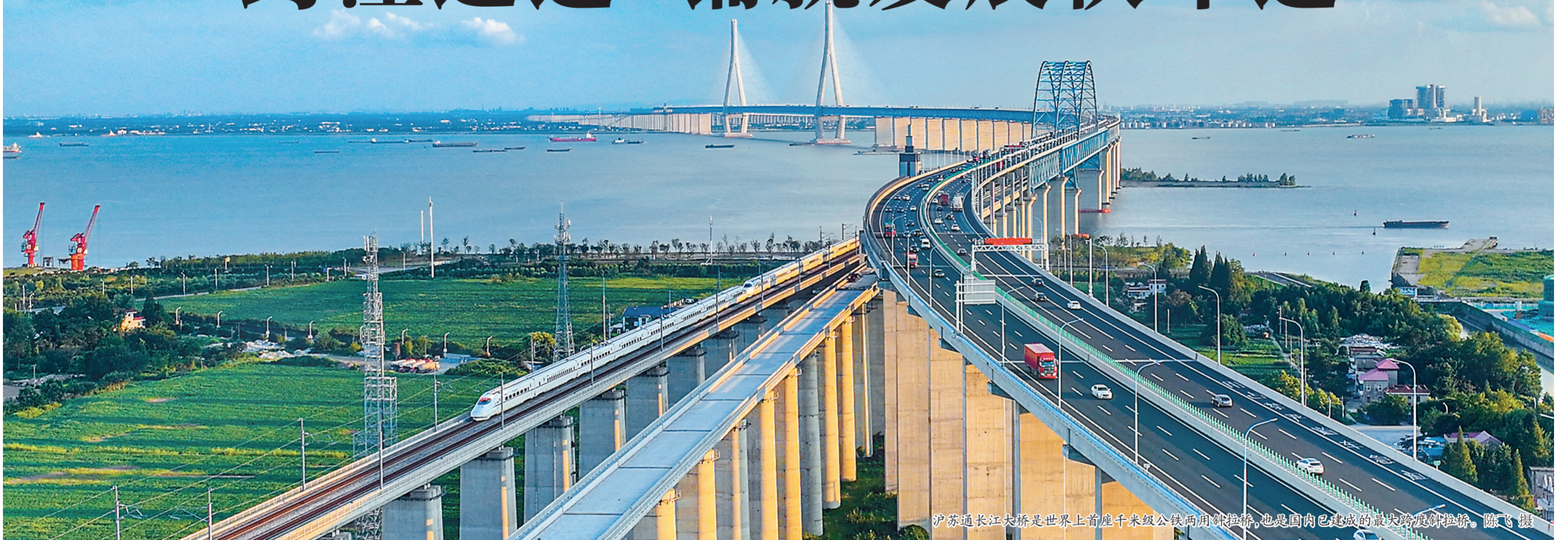


车水马龙的苏通大桥。吴天威摄



繁忙的南京江心洲大桥。该桥是世界首座轻量化全钢-混组合结构斜拉桥,大幅降低混凝土用量和人工投入。陆春南摄

“跨江通道”铺就发展快车道



沪苏通长江大桥是世界上首座千米级公铁两用斜拉桥,也是国内已建成的最大跨度斜拉桥。陈飞摄



预计二〇二四年建成通车的龙潭长江大桥,是南京过江通道中最东边的一条公路过江通道,是宁镇扬一体化的重要交通设施。张勇摄

党的二十大报告提出,构建优势互补、高质量发展的区域经济布局。当前,江苏以交通基础设施互联互通为抓手,奋力做好区域互补、跨江融合、南北联动大文章。

2012年以来,我省加快补齐过江通道突出短板,建成过江通道8座,其中3座为综合过江通道,全省累计建成过江通道达17座,隔江相望的设区市之间均实现过江通道直通。

今年以来,江苏过江通道建设进一步加速。6月,张靖皋长江大桥主体工程全面开工。大桥连接苏州、泰州和南通三市,建成后不仅能缓解上下游两座大桥交通压力,也将对落实长三角区域一体化发展和长江经济带发展国家战略,建设高水平扬子江城市群等带来直接影响。9月,海太长江隧道正式开工。该过江通道连接太仓市、常熟市和南通市海门区,项目建设对贯彻落实长三角区域一体化发展和长江经济带发展国家战略,推进扬子江城市群建设和跨江融合发展均具有重要意义。

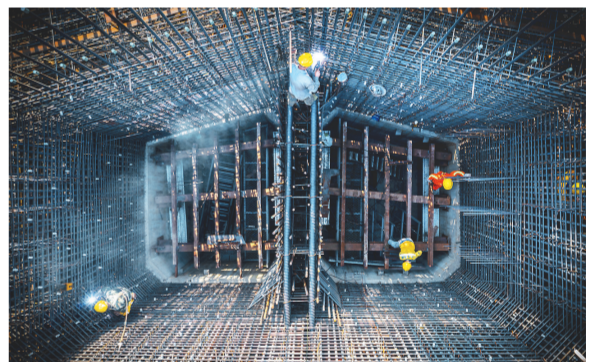
一座座跨江通道,进一步优化长江干线过江通道布局,跨江融合发展步入快车道。

相关规划确定,江苏有44座过江通道布局,其中南京区段24座、镇扬区段5座、锡常泰区段7座、沪苏通区段8座。规划实施后过江通道平均间距由现在的25千米缩短到不到10千米。

当前,长江江苏段有10条过江通道在建。到“十四五”末,将建成南京和燕路、建宁西路、仙新路和龙潭、常泰、江阴靖江等6座过江通道,累计建成过江通道23座,基本实现隔江相望的县(市)均有过江通道连通。预计到2035年,江苏已建和在建过江通道数量达36座,更高效支撑沿江城市融合,促进两岸联动发展。
本报记者 梅剑飞



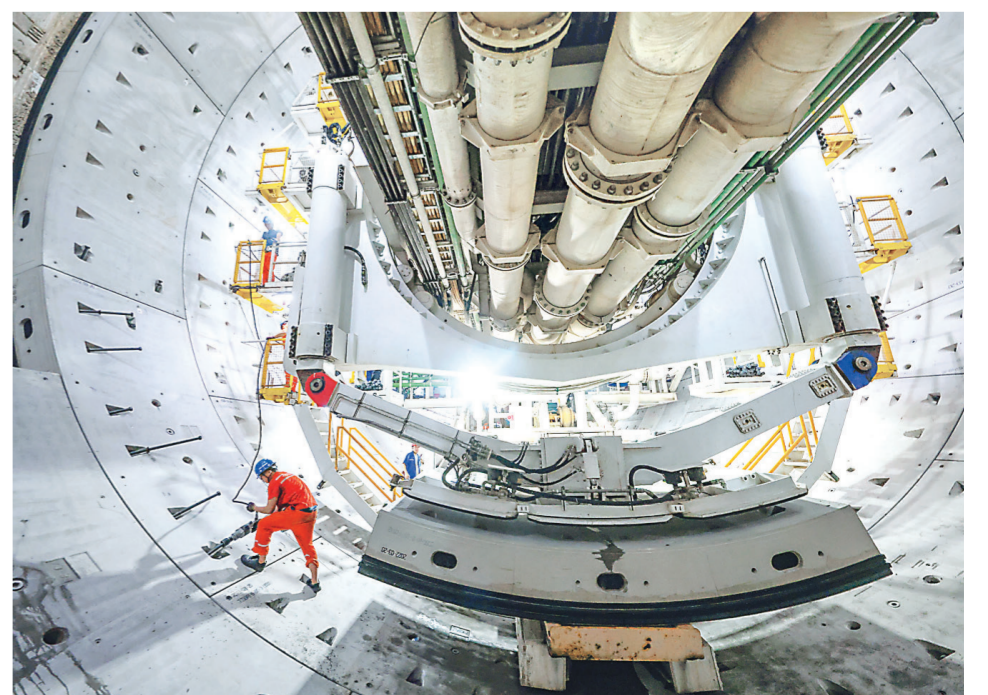
更多精彩观点
扫描“观点”



主跨1760米,国内最大跨度单层悬索桥,南京仙新路过江通道正在紧张施工,是南京“高速铁路系统”的重要组成部分。方飞摄



正在施工的常泰长江大桥北主塔,该桥是世界首座集高速公路、城际铁路、一级公路“三位一体”的过江通道。杨磊摄



构掘进均已突破两千米。承受水压最高、长江上直径最大的隧道。近日,左右两线盾构掘进均已突破两千米。江阴靖江长江隧道,开挖直径十六点零九米,国内在建。朱其摄

